



**MUNDO DO
ATIRADOR**

**Calibrador Rotativo
Profissional Automatizado
MOTOR HÉRCULES E MOTORIZADO**



VÍDEO COMPLETO SOBRE OS
PRODUTOS NO QR CODE

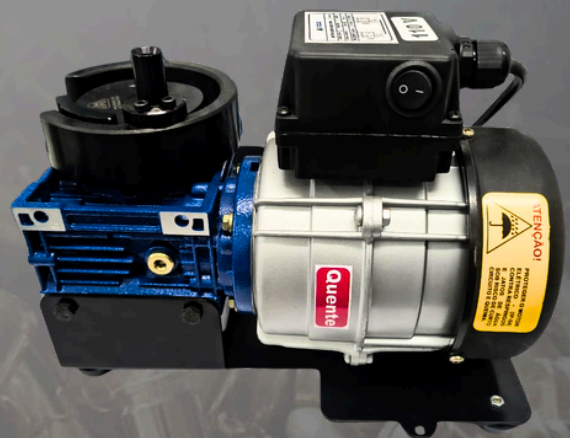
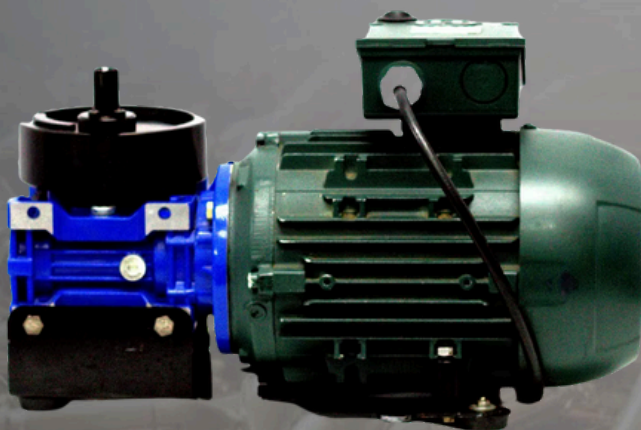




MUNDO DO
ATIRADOR

Manual Calibrador Rotativo Automatizado

O Calibrador Rotativo Elétrico Automatizado do Mundo do Atirador está a mais de 5 anos no mercado, e já está em sua 6ª versão. É um produto robusto, com os componentes do calibrador em aço ferramenta, com acabamento impecável, o que garante uma grande vida útil para o equipamento, porém sem arranhar os estojos calibrados. Atualmente, os calibres disponíveis são .380 ACP, .40 S&W, 38 Super Auto, 9x19mm e .45 ACP. O Calibrador Rotativo Automatizado é utilizado para calibrar o terço inferior dos estojos, que é exatamente o local onde os DIE 's não conseguem calibrar. Porém se faz a necessidade dos DIE 's mesmo depois de utilizar o calibrador rotativo, para a calibração das outras seções do estojo.



VÍDEO COMPLETO
COMPARATIVO NO QR
CODE

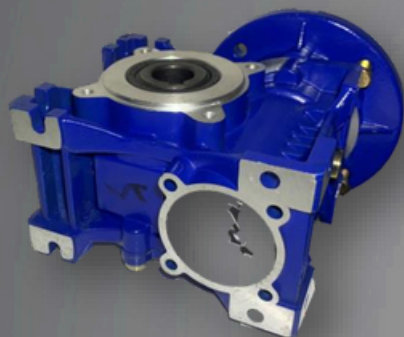




MUNDO DO
ATRADOR

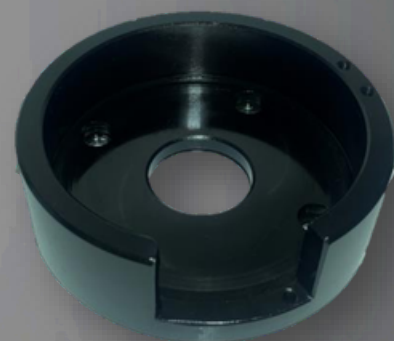
Componentes

Motor: Motor com gaiola de indução, classe F. Com 0,5CV. Tensão de 127V ou 220v (para alterar a tensão de fabrica e preciso mudar o fechamento interno).



Redutor: Redutor com carcaça de alumínio e coroa em bronze. Já vai com óleo lubrificante. Sistema rolamento (bi apoiado por rolamentos). Componente robusto.

Copo: Componente fabricado em aço ferramenta, temperado e retificado. O que garante uma grande robustez, porém sem deixar de possuir um acabamento impecável, extremamente liso na região que entra em contato com os estojos. Passa por um processo chamado oxidação negra, fazendo com que aumente sua resistência a corrosão, garantindo a longevidade do componente.



Rolo:

Assim como o copo, também é fabricado em aço ferramenta, temperado e retificado. O que garante uma grande robustez, porém sem deixar de possuir um acabamento impecável, extremamente liso na região que entra em contato com os estojos. Também passa pelo processo de oxidação negra, fazendo com que aumente sua resistência a corrosão, garantindo a longevidade do componente. Para se fazer a calibração de diferentes calibres, há a necessidade de trocar esta peça. Atualmente, há rolos para os seguintes calibres: .380ACP, .40S&W, 38SuperAuto, 9x19mm.45ACP.





Placa de Proteção: - A placa de proteção é uma fina camada de aço especial cortada a laser, a fim de evitar que a base dos estojos se desgaste ao passar pelo Calibrador Rotativo.

Injetor:

O injetor é fabricado em alumínio espacial, o que garante a longevidade do componente. Usinado em máquinas de última geração. Componente anodizado em preto. Para se fazer a calibração de diferentes calibres, há a necessidade de trocar esta peça. Atualmente, há injetores para os seguintes calibres: .380ACP, .40S&W, 38SuperAuto, 9x19mm, 45ACP.



Sistema de Alimentação: Tubo e abraçadeira de alumínio aeroespacial com abraçadeira. Há a possibilidade de se adaptar um alimentador de estojos.



MUNDO DO
ATIRADOR

Utilização

Para uma utilização correta do Calibrador Rotativo Automatizado, siga as seguintes instruções:

1) Primeiramente é necessário conferir se o injetor está na posição correta. Veja o passo 5 na seção de Troca de Calibre. Uma vez garantindo isso, pode-se utilizar o equipamento;

2) Lavar as capsulas que serão calibradas;

Limpar as superfícies internas do equipamento, com o auxílio de um pano ou pincel.

3) Não utilizar o equipamento com óleos nas superfícies internas. Isso pode fazer com que o estojo deslize e não seja devidamente calibrado;

Ligar o equipamento a tomada. Este equipamento é para uma tensão determinada tensão fique atento a placa de indicação próxima ao botão liga -desliga.

4) Insira os estojos no tubo com o culote voltado para baixo. Inicie sempre a calibração com o rolo na posição de suporte do estojo(fora da posição de queda). É possível implementar um alimentador de estojos;

5) Coletar os estojos calibrados na saída;

6) Ao guardar o equipamento, lubrificar as superfícies internas com qualquer óleo protetivo ou lubrificante para máquinas.



ATENÇÃO:

- Nunca passar munição montada ou nova no calibrador. - Sempre ligar o equipamento na tensão da placa indicada ao lado do botão liga-desliga, pois o motor NÃO é bivolt.

Manutenção



MUNDO DO
ATIRADOR

Óleo do redutor :

- O redutor utiliza o óleo SAE 80 ml; - O óleo do redutor deve ser trocado anualmente ou então a cada 500 horas de utilização;

- Não utilizar o equipamento em no mínimo uma hora antes de verificar o óleo;
- Para verificar o óleo do redutor, basta remover o parafuso mostrado na imagem com o auxílio de uma chave Allen 5;

- Para repor o óleo do redutor, basta colocar até o nível. O nível é o próprio furo, assim que começar a vasar, parar de colocar o óleo e voltar o parafuso de vedação (com a borracha) para o local, novamente com o auxílio da chave Allen 5;



ATENÇÃO:

- Nunca coloque o óleo além do nível;
- Nunca coloque o óleo com o redutor inclinado / desnivelado.

Placa de Proteção:

- A placa de proteção é empregada para evitar o desgaste da base dos estojos.
- Sempre que a placa estiver desgastada, se faz necessária à sua troca.
- O equipamento acompanha duas placas reservas. Para trocá-la, basta seguir os passos descritos na seção 3 em troca de calibre.





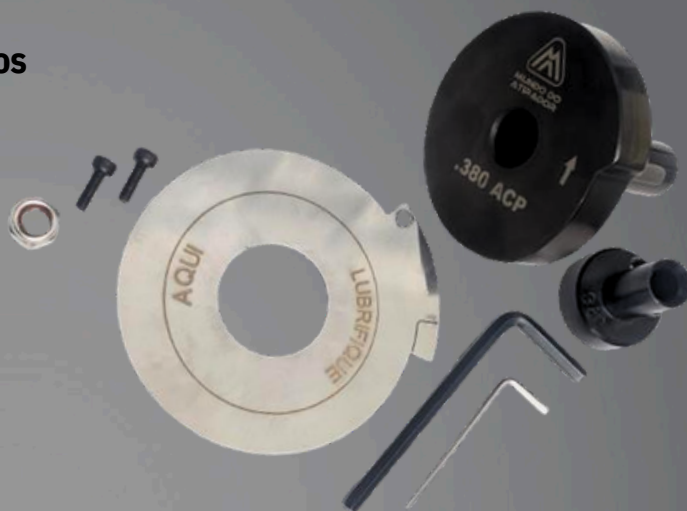
MUNDO DO
ATIRADOR

Troca de Calibre

Para se realizar a Calibração de diferentes calibres, há a necessidade de se trocar o Rolo e o Injetor. O passo a passo para realizar esta substituição está descrito a seguir, assim como o passo a passo para se trocar a placa de proteção, caso necessário.

O Kit de Troca de calibres contempla os seguintes itens:

- 1) 1(um) Rolodo Calibre escolhido;
- 2) 1(uma) Chaveta;
- 3) 1(uma) Porca Parlock M8;
- 4) 1(um) Injetor do Calibre escolhido;
- 5) 1(uma) Placa de proteção aço especial;
- 6) 1(uma) Chave Allen 3;
- 7) 1(uma) Chave Allen 6;
- 8) 2(dois) Parafusos M4;



Para realizar a troca de calibre, basta:

- 1- Remover os componentes de alimentação;
 - 1.1- Desapertar os parafusos da abraçadeira, com o auxílio da chave Allen 3;
 - 1.2- Remover a abraçadeira, juntamente do tubo de inserção;
 - 1.3- Remover os parafusos do Injetor, com o auxílio da chave Allen 3.

- 2- Remover o Rolo;
 - 2.1- Com o auxílio de uma chave 13 e da Allen 6, remover o parafuso de fixação central;
 - 2.2- Remover o Rolo com a chaveta;
 - 2.3- Reservar o parafuso e a arruela. Descartar a porca se estiver com o sistema de travamento danificado;
 - 2.4- Limpar a parte interna da máquina com o auxílio de um pano ou um pincel.





MUNDO DO
ATIRADOR



3- Trocar a placa de proteção (caso necessário);

- 3.1- Remover e reservar o parafuso M4 do direcionador de saída, com o auxílio da chave Allen 3;
- 3.2- Remover o direcionador de saída;
- 3.3- Remover a placa de proteção;
- 3.4- Limpar a parte interna com o auxílio de um pano ou pincel;
- 3.5- Colocar a nova placa protetora;
- 3.6- Colocar o novo Rolo do calibre escolhido, com sua chaveta;
- 3.7- Posicionar o direcionador de saída;
- 3.8- Fixar o direcionador de saída com o parafuso M4 removido anteriormente, utilizando a chave allen 3.

4- Inserir o novo Rolo do calibre escolhido;

- 4.1- Colocar o novo Rolo do calibre escolhido, com a sua chaveta (caso não tenha feito no item 3.6, uma vez que não foi necessária a troca da placa de proteção);
- 4.2- Fixar o parafuso M8 que foi removido da anteriormente, como auxílio de uma chave 13 e chave Allen 6;
- 4.3- O parafuso não deve apertar o rolo. Assim que perceber que o parafuso está encostado, desaperte um pouco. **O parafuso deve girar livre mais o rolo não deve subir.**



5- Fixar e ajustar o novo injetor;

- 5.1- Com o auxílio da chave Allen 3, posicionar o Injetor em seu lugar com seus parafusos;
- 5.2- O Injetor não pode estar travado em um primeiro momento, ele precisa ter a possibilidade de se deslocar;
- 5.3- Ajustar o injetor para que a munição caia o mais perto possível da parede do copo, sem deixar um “degrau” entre a saída do Injetor e o próprio copo;
- 5.4- Apertar os parafusos do injetor com o auxílio da chave Allen 3.



6- Fixar tubo de inserção;

- 6.1- Encaixar a abraçadeira com o tubo de inserção no injetor;
- 6.2- Apertar levemente os parafusos da abraçadeira com o auxílio da chave Allen 3.